



Débat mouvant avec les agriculteurs du territoire au cours d'une session de formation dans le cadre de l'obtention des aides agricoles (Source : CCCP)

MOBILISATION DES AGRICULTEURS POUR DES PRATIQUES DURABLES



CHIFFRES-CLÉS

CARACTÉRISTIQUES DU TERRITOIRE

- 22 000 habitants pour 94 communes
- 12% de la surface agricole en bio (contre 5% à l'échelle départementale / données 2019)
- Territoire engagé Transition Écologique

OBJECTIFS

- Accompagner les agriculteurs dans la transformation de leurs pratiques agricoles
- Augmenter la part de production en bio sur le territoire

IMPACTS

- Réduction des émissions de GES, amélioration du bilan carbone des fermes
- Limitation des intrants et préservation de la ressource en eau

COÛTS ET FINANCEMENT

- 50 k€/ an pour les aides agricoles (fonds propres de la CC)
- 95 k€ pour l'animation de l'aire de captage (80% du coût prise en charge par l'agence de l'eau Seine-Normandie, 15% sur les fonds propres de la CC et 5% par le syndicat d'eau)
- 20 k€ par an pour la collecte de pneus (fonds propres de la CC)
- 15 k€ pour la campagne de pesée du gaspillage alimentaire (subvention dans le cadre du Projet Alimentaire Territorial)

CONTEXTE

La communauté de communes (CC) des Crêtes Préardennaises s'investit dans des démarches de transition depuis plus de 20 ans. Elle est caractérisée par sa dominante rurale, avec plus de 560 exploitations en 2020. Lors de la réalisation du **diagnostic ClimAgri** en 2017, les élus avaient choisi le scénario volontariste avec l'objectif d'atteindre 30% des surfaces agricoles du territoire en bio à horizon 2030.

La CC a donc fait le choix d'accompagner les agriculteurs vers des pratiques plus durables. La création en 2020 du poste « chargé de mission Agriculture et Alimentation durables » avec l'ADEME permet de mettre en cohérence les actions entre agriculture et alimentation sur le territoire et de mieux connaître toute la chaîne de valeur du système agricole et alimentaire local. La chargée de mission a deux missions principales : sensibiliser les agriculteurs à des pratiques moins impactantes sur l'environnement et sensibiliser les consommateurs à une alimentation plus durable.

Plusieurs actions ont été mises en place par la CC auprès des agriculteurs : accompagnement à la conversion en bio, animation d'une aire d'alimentation de captage sur une commune de la CC, déploiement d'un système d'aides financières directes. Des formations sont organisées en lien avec ces différentes actions.

La CC organise également chaque année d'autres actions qui ont très bien fonctionné : une collecte des pneus usagés auprès des agriculteurs locaux et une campagne de pesée du gaspillage alimentaire dans les cantines scolaires.

CONTACTS :

Isabelle Henry

Chargée de mission Agriculture et Alimentation durables,
isabelle.henry@lescretes.fr
03 24 36 05 67 - 06 31 10 66 03

Rébecca Bourrut

Chargée de mission Air Énergie Climat,
rebecca.bourrut@lescretes.fr - 03 24 36 05 67

Accompagnement à la conversion en bio

Pour sensibiliser et accompagner les agriculteurs locaux vers l'agriculture biologique, la CC met en lien les acteurs et partenaires du territoire (Bio en Grand Est et la Chambre d'agriculture des Ardennes) afin qu'ils communiquent ensemble sur les événements et formations qu'ils proposent. Ce projet d'agenda partagé permettra de clarifier la communication amont et d'éviter certains doublons pour ne pas sur-solliciter les agriculteurs.

Déploiement d'un système d'aides directes

Les aides agricoles de la CC des Crêtes Préardennaises sont fléchées sur les bases du projet de territoire. Ainsi les aides directes accordées aux agriculteurs sont ciblées en lien avec le plan d'actions de la CC pour contribuer à développer les circuits courts et la conversion au bio (bonification de 10% du taux de subvention aux agriculteurs bio).

Grâce à la volonté politique forte des élus de la CC sur ces sujets, les aides sont conditionnées à la participation obligatoire des agriculteurs à une session de formation avec présentation du projet de territoire de la CC, d'informations et de statistiques sur l'agriculture. Ils participent également à des animations qui rassemblent des agriculteurs (en bio, conventionnel, intensif, élevage) qui n'ont pas l'habitude de travailler ensemble. Même si ce positionnement de la CC n'avait initialement pas fait consensus, les agriculteurs ressortent très satisfaits du module de formation.

Pendant l'étude des dossiers, la chargée de mission se déplace également dans les fermes, créant ainsi du lien avec les agriculteurs qui peuvent l'informer de leurs difficultés et leurs projets. C'est aussi l'occasion de mieux vulgariser les aides de la CC auprès des agriculteurs qui peuvent recevoir jusqu'à 5 000 € par an et par exploitation.

Animation d'une aire d'alimentation de captage (AAC de Saulces-Champenoises)

La CC a délégué à la Chambre d'agriculture des Ardennes l'animation de l'aire d'alimentation de captage dans laquelle 27 des 29 agriculteurs présents sur le site participent à au moins une action en faveur de l'agriculture durable (tour de plaine en lien avec le désherbage mécanique, journée de démonstration de valorisation des couverts). Cette animation a pour objectif de sensibiliser les agriculteurs à un changement de leurs pratiques agricoles.

CHIFFRES-CLÉS

MOYENS HUMAINS

- 1 ETP au sein de la CC : contrat de 3 ans co-financé par l'ADEME (forfait de 24k€ par an pour le poste) et la CC des Crêtes Préardennaises

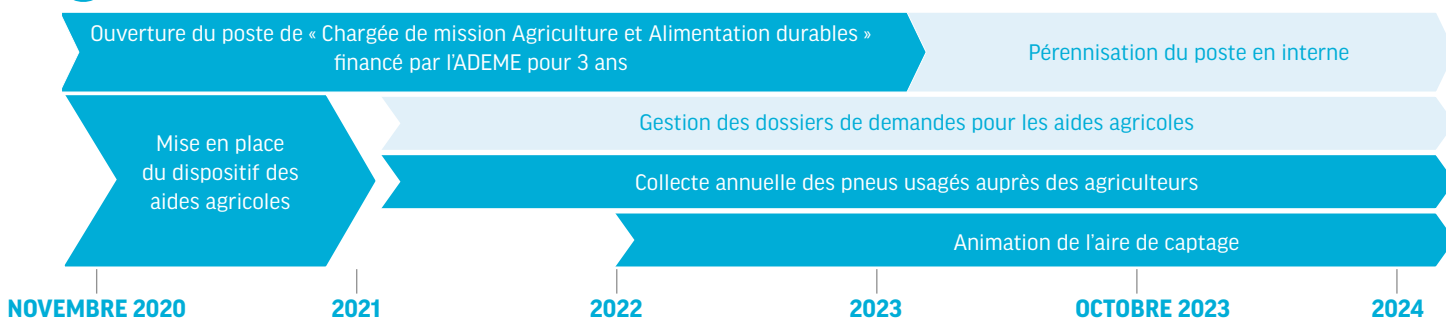
PARTENAIRES

- Chambre d'agriculture des Ardennes
- Bio en Grand Est (organisation de professionnels du bio)
- Bio des Ardennes (association des producteurs biologiques des Ardennes)
- Agence de l'eau Seine-Normandie
- Association « Le ReNard » (Regroupement des Naturalistes ardennais)

EN SAVOIR PLUS

[Page de la CC sur les aides aux agriculteurs](#)

GRANDES ÉTAPES DU PROJET



RETOURS D'EXPÉRIENCE

Le travail engagé par la CC des Crêtes Préardennaises s'inscrit dans la durée. Les pratiques agricoles, liées à des investissements importants et aux cycles naturels, présentent une inertie importante. Il est donc difficile d'analyser précisément les impacts des actions mises en place par la CC depuis 2020. La chargée de mission est cependant reconnue comme contact privilégié par les agriculteurs et les acteurs agricoles du territoire. Et comme le rappelle M. Jean-Marie Oudart, 2e Vice Président, délégué à la Transition énergétique et écologique, à l'agriculture et l'alimentation durable, la clé du succès de la transition écologique est l'ingénierie territoriale : « sans animation, rien ne se passe ». Enfin, les 3 chargés de mission qui travaillent sur la transition ont pour seul élu référent M. Oudart et partagent le même bureau, ce qui permet une meilleure synergie et complémentarité entre les projets de la CC.

Fiche rédigée par :



La Région Grand Est et l'État accélèrent la transition énergétique

